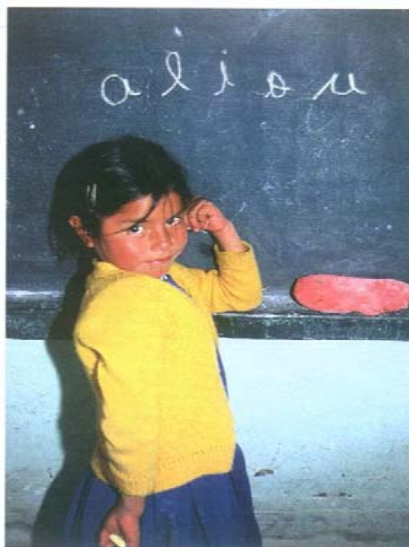






IV EVALUACIÓN NACIONAL DEL RENDIMIENTO ESTUDIANTIL - 2004 RESULTADOS



Octubre 2005

Evaluaciones Nacionales

-  Ofrecen información sobre el rendimiento estudiantil y los factores asociados que permiten explicar a qué se deben los resultados obtenidos en las pruebas.
-  Se aplican a los estudiantes pruebas estandarizadas de papel y lápiz.
-  La muestra de estudiantes es representativa a escala nacional y además para algunos estratos.
-  A la fecha se han realizado cuatro evaluaciones nacionales (1996, 1998, 2001, 2004).

Evaluación Nacional 2004



Aplicación:

15 al 19 de noviembre de 2004



Áreas:

Matemática

Comunicación (Comprensión de textos escritos)



Grados:

segundo y sexto de primaria

tercero y quinto de secundaria



Población evaluada

Tamaño de la muestra:

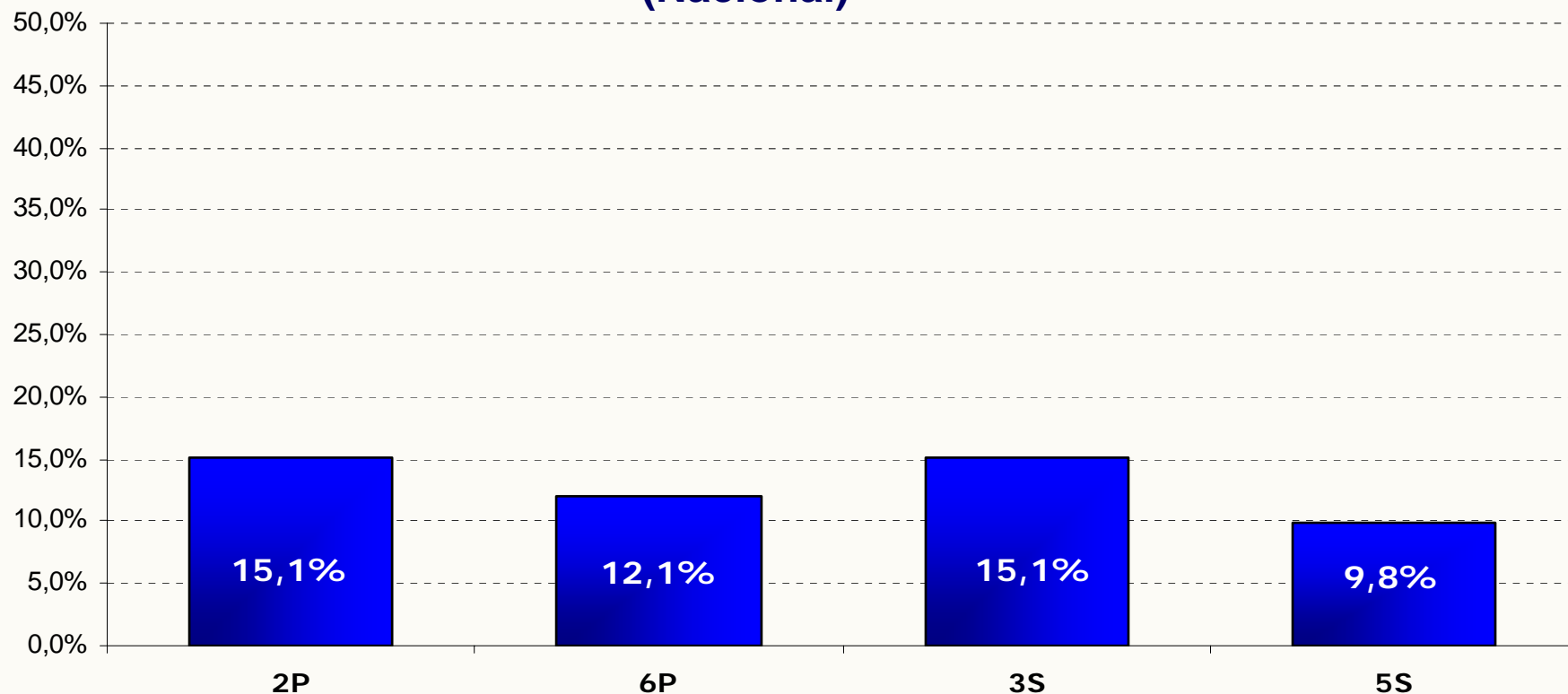
- ✎ 843 Instituciones Educativas (I. E.) en Primaria
- ✎ 636 I.E. en Secundaria
- ✎ Aproximadamente 14 500 estudiantes por grado evaluado

Estratos representativos de la muestra:

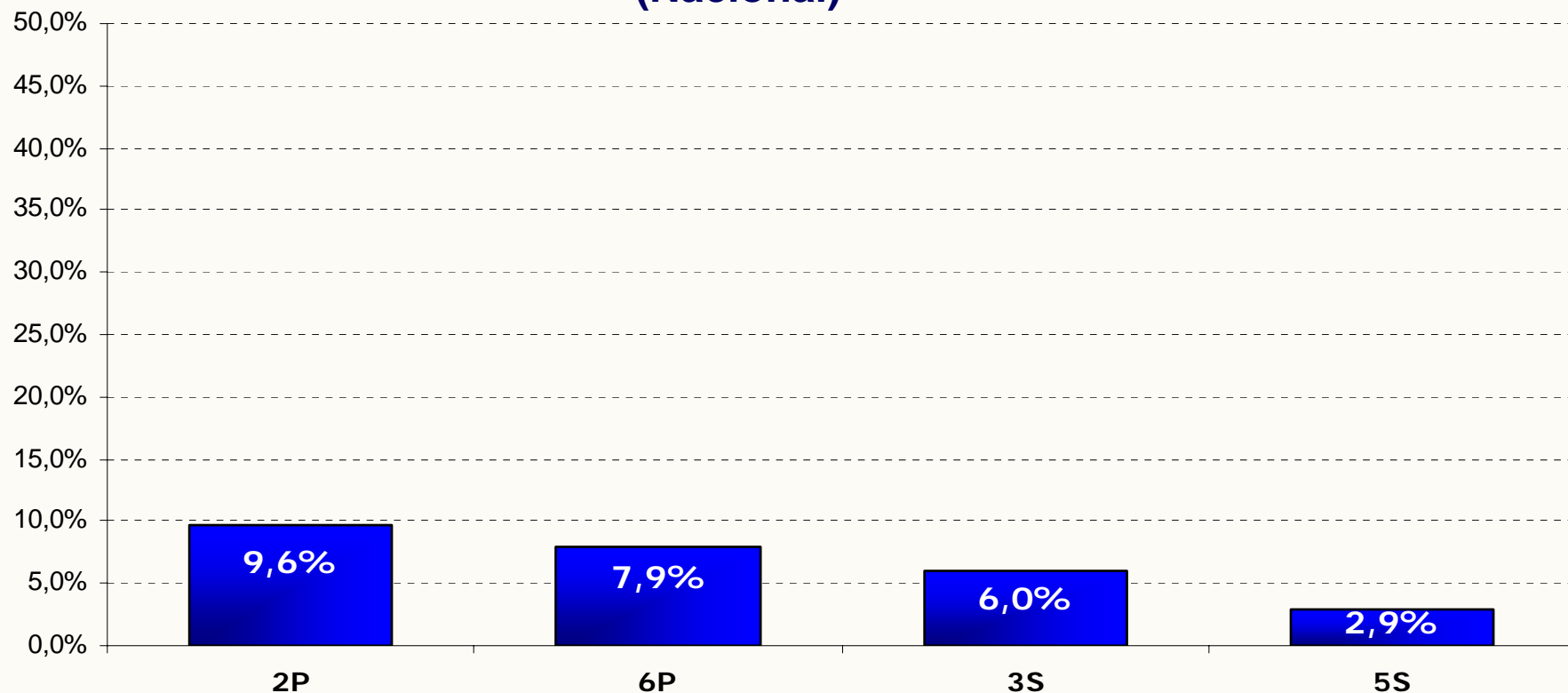
- ✎ Nivel nacional
- ✎ Gestión de la I. E. (estatal y no estatal*)
- ✎ Área de residencia de la I. E. (urbana y rural)
- ✎ Característica de la I. E. (polidocente y multigrado)

*IE Cooperativas, Parroquiales, Comunes, Particulares, Fiscalizadas, etc.

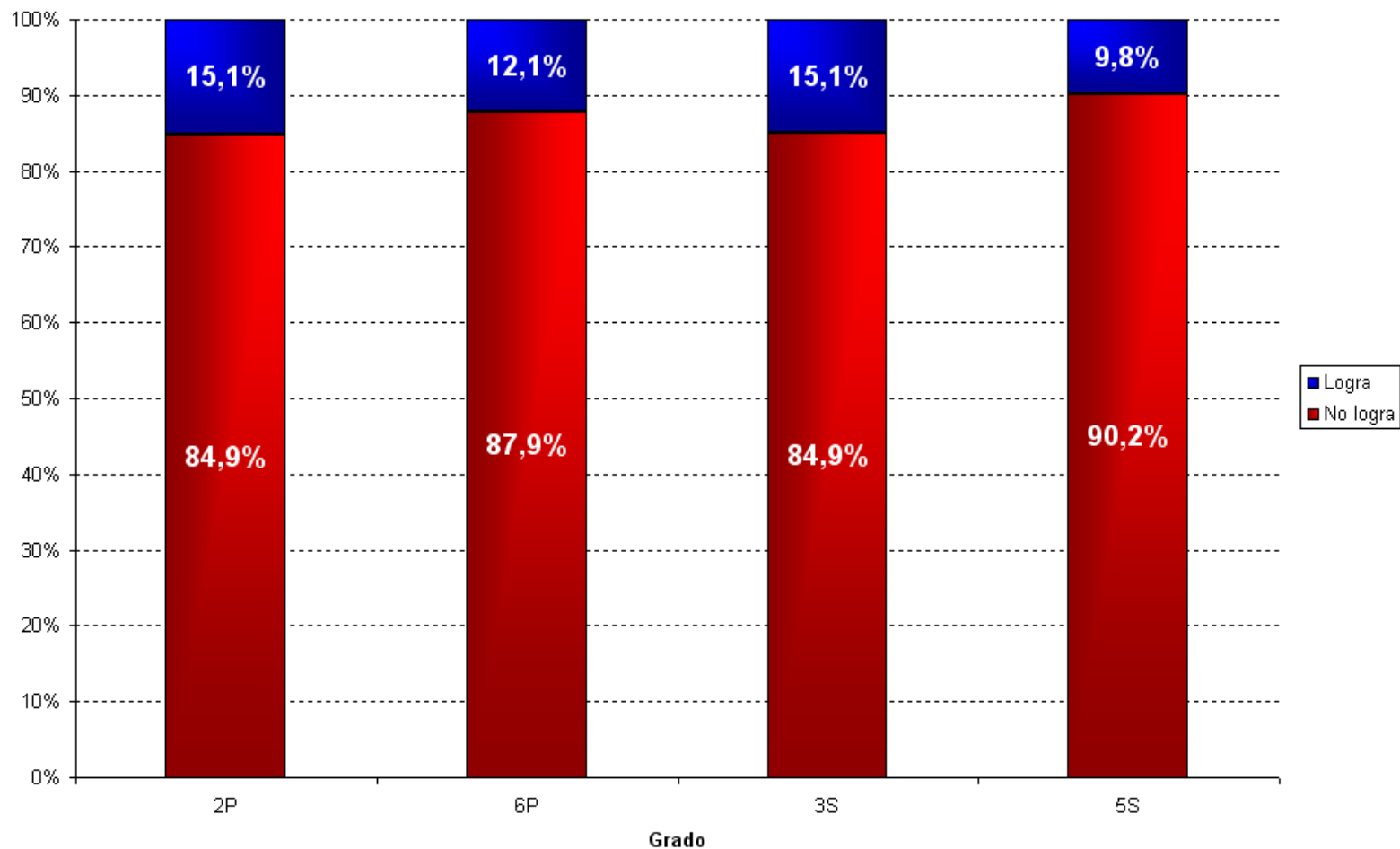
Porcentaje de estudiantes que logran los aprendizajes esperados en el grado evaluado (Nacional)



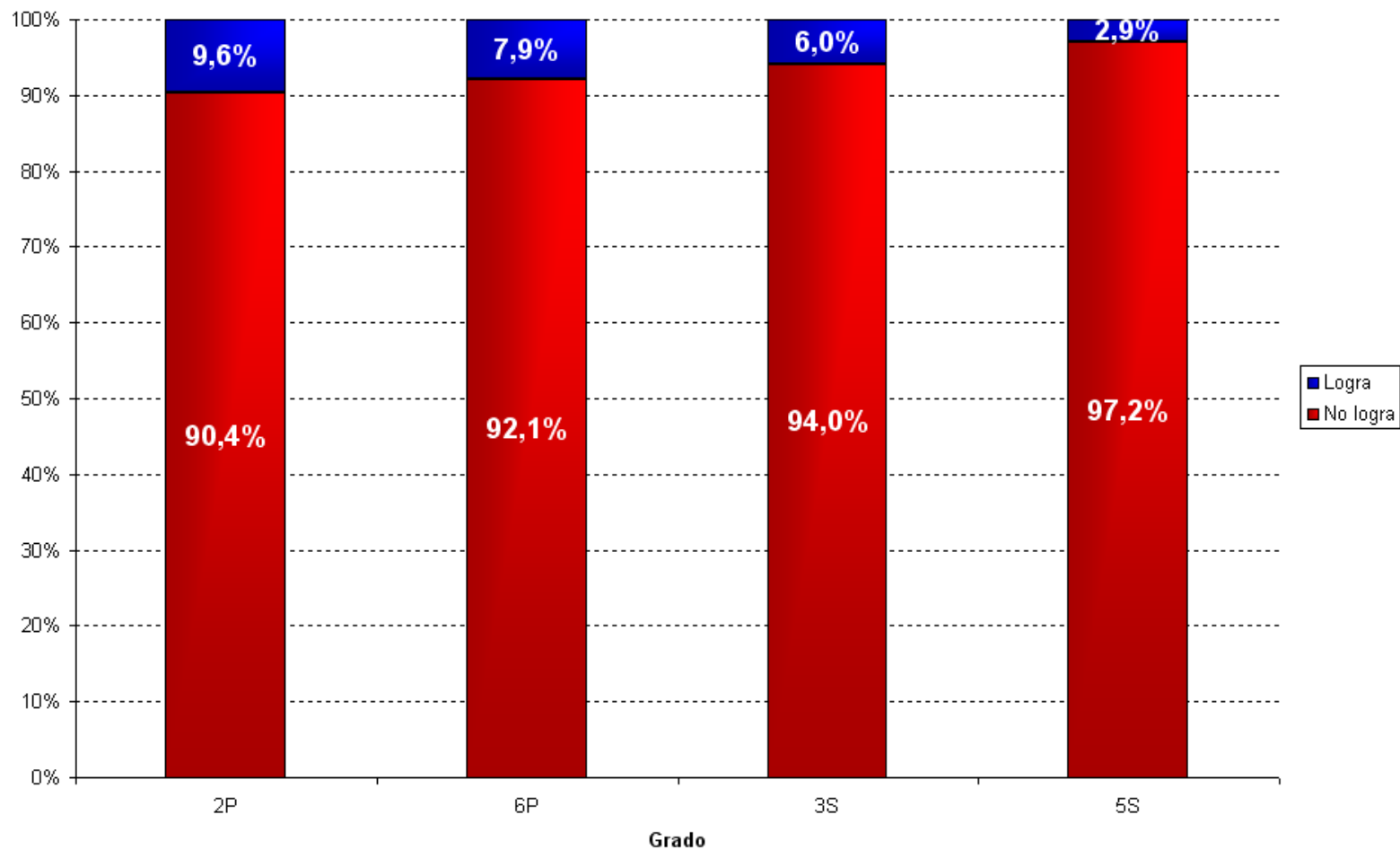
Porcentaje de estudiantes que logran los aprendizajes esperados en el grado evaluado (Nacional)



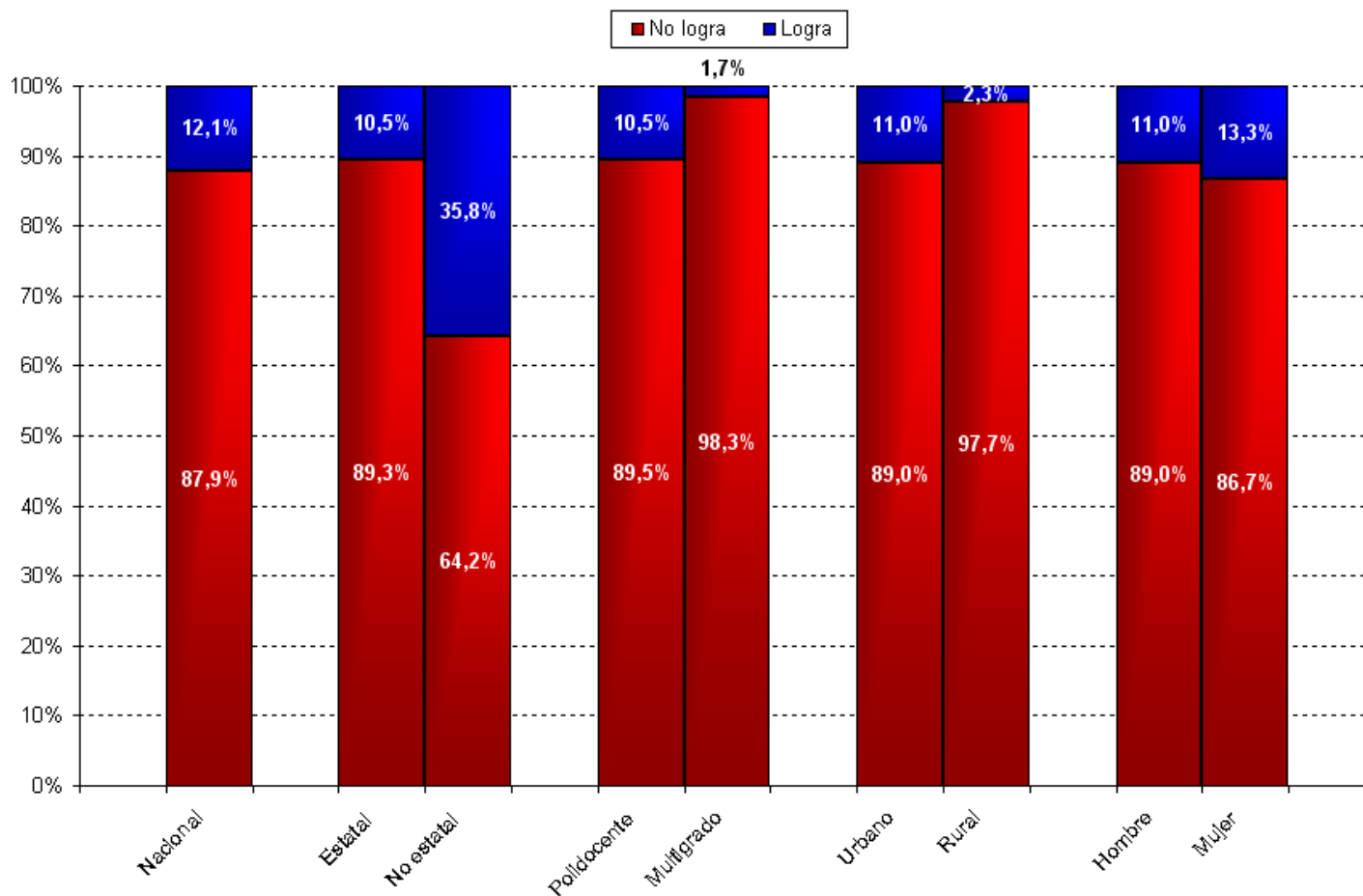
Porcentaje de estudiantes según logro de aprendizajes esperados



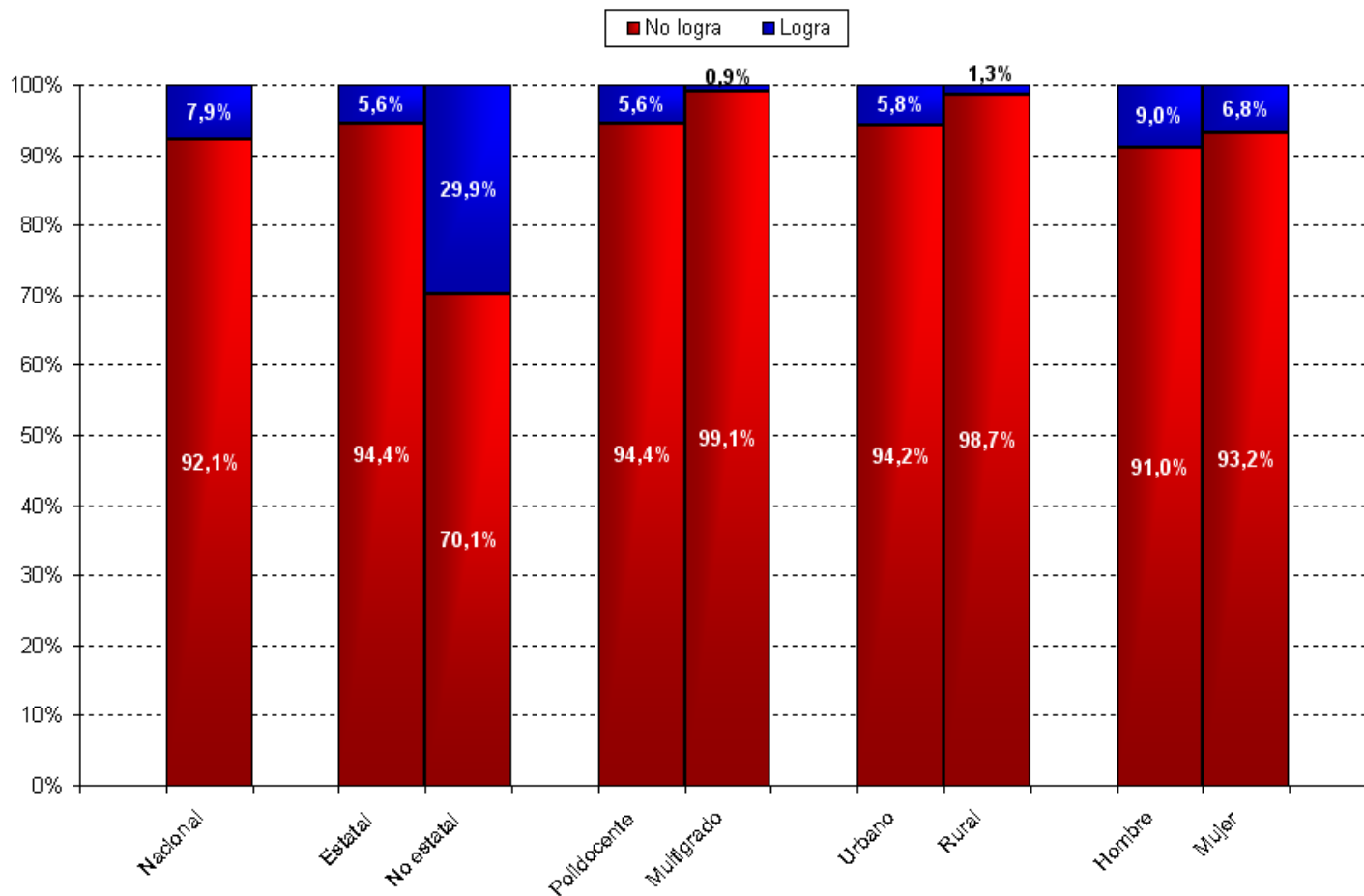
Porcentaje de estudiantes según logro de aprendizajes esperados



Porcentaje de estudiantes por diversos ejes de equidad según logro de aprendizajes esperados



Porcentaje de estudiantes por diversos ejes de equidad según logro de aprendizajes esperados



Brechas de equidad en el rendimiento de los estudiantes

- Hay diferencias estadísticamente significativas según el tipo de gestión de las I.E. en ambas áreas, para todos los grados, que favorecen a las I.E. no estatales frente a las estatales.
- En las I.E. estatales, hay diferencias estadísticamente significativas según el área de residencia en ambas áreas, para todos los grados, que favorecen a las I.E. urbanas frente a las rurales.
- En las I.E. estatales del nivel primario hay diferencias estadísticamente significativas según la característica de la I.E. en ambas áreas, para todos los grados, que favorecen a las I.E. polidocentes frente a las I.E. multigrado.
- Si bien las brechas según sexo son mucho menores en comparación con las brechas mencionadas anteriormente, en el área de Comunicación, hay diferencias estadísticamente significativas que favorecen a las mujeres frente a los varones en 6º de primaria, 3º y 5º de secundaria; y, en el área de Matemática, hay diferencias significativas que favorecen a los varones frente a las mujeres en todos los grados evaluados.

¿Qué ha pasado en los últimos años?

Comparación entre el rendimiento promedio 1998 – 2004

Sexto de primaria

- No hay diferencias estadísticamente significativas al comparar el rendimiento promedio entre años, tanto para el área de Comunicación Integral, como para Lógico Matemática.




Quinto de secundaria

- No hay diferencias estadísticamente significativas al comparar el rendimiento promedio entre años en el área de Comunicación.
- Hay diferencias estadísticamente significativas al comparar el rendimiento promedio entre años en el área de Matemática. Los alumnos evaluados en el año 2004 muestran un rendimiento promedio ligeramente inferior al de los evaluados en el año 1998.

Algunos factores asociados al rendimiento estudiantil

Cobertura Curricular

Cobertura Curricular

-  La información sobre cobertura curricular fue recogida mediante cuestionarios dirigidos a los docentes de Comunicación y Matemática de sexto grado de primaria y quinto grado de secundaria de los alumnos evaluados.
-  “Cobertura curricular” se refiere al grado en que los docentes desarrollan las competencias, capacidades y contenidos de la estructura curricular.
-  La información recogida muestra que un porcentaje considerable de las capacidades establecidas en el currículo no son desarrolladas en el aula y que las capacidades más desarrolladas tienden a ser trabajadas de manera operativa.

Cobertura curricular

Capacidades menos trabajadas en clase

% de estudiantes
cuyos docentes no
trabajan o dedican
menos tiempo

Lectura de imágenes y textos ícono verbales

- Lectura de imágenes y textos ícono verbales

72,5

Comunicación escrita: Producción

- Producción de textos de comunicación funcional*

53,4

Comunicación escrita: Lectura

- Lectura de textos informativos

49,0

* *Textos instructivos, argumentativos, informativos, etc. (no incluye narrativos)*

Cobertura curricular

Capacidades menos trabajadas en clase

% de estudiantes
cuyos docentes no
trabajan o dedican
menos tiempo

Organización de datos. Iniciación a la estadística.

- Lectura y elaboración de gráficos, diagramas o tablas estadísticas

74,4

Medición.

- Comparación y uso de unidades de medida

69,5

Organización del espacio. Iniciación a la geometría

- Representación y transformación en el plano cartesiano de figuras geométricas

63,9

- Identificación, descripción y clasificación de figuras y cuerpos geométricos

63,5

- Solución de ejercicios y problemas con área y perímetros de polígonos

59,2


Una aproximación a las habilidades básicas de los docentes

Una aproximación a las habilidades básicas de los docentes


- El instrumento fue respondido voluntaria y anónimamente por los docentes de sexto grado de primaria y quinto grado de secundaria de los estudiantes evaluados en la EN 2004. La tasa de aceptación fue alta (mayor a 94%).
- En Comunicación, se investigó la **comprensión de textos escritos**; es decir, la habilidad lectora para enfrentarse a diversos tipos de textos, con complejidad similar a los exigidos a un estudiante de quinto de secundaria.
- En Matemática, se investigó el grado de desarrollo de las **habilidades matemáticas básicas** necesarias para desempeñarse cotidianamente: las habilidades para resolver situaciones problemáticas rutinarias y no rutinarias a nivel de un estudiante de hasta segundo grado de secundaria.

Una aproximación a las habilidades básicas de los docentes

En Comunicación:

-  La mayoría de docentes resuelve básicamente preguntas relacionadas con un nivel de lectura literal o mínimamente inferencial. Es decir, aquellas tareas en las que se les pide extraer ideas expresadas literalmente en una o más proposiciones o parafrasear la información de una parte del texto. Este mismo grupo de docentes muestra dificultades para interpretar la relación de dos o más ideas evaluando su coherencia y para realizar inferencias globales en torno al texto.

En Matemática:

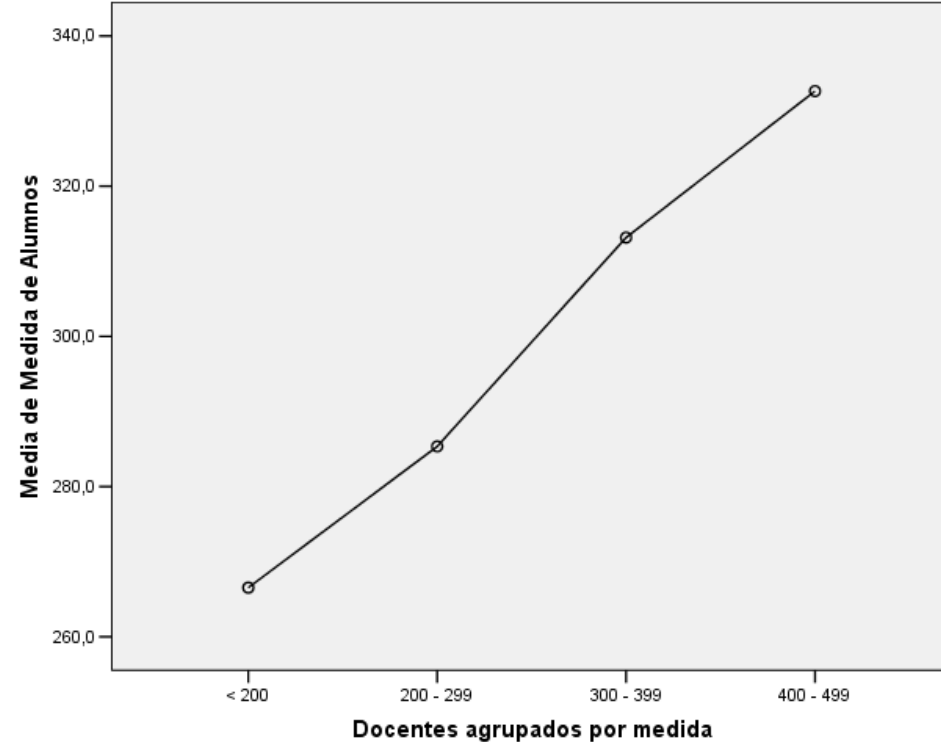
-  La mayor parte de los docentes resuelve básicamente problemas rutinarios de carácter algorítmico, totalmente estructurados y definidos. En este tipo de problemas la formalización matemática es directa a partir del enunciado verbal. Además, pueden extraer información directa de gráficos. Tienen dificultades para resolver problemas indirectos de dos o tres etapas que exigen la construcción de estrategias novedosas, extraer información indirecta de gráficos, tomar decisiones a partir de los resultados obtenidos y formular modelos matemáticos.

Rendimiento promedio de los estudiantes, según la medida de habilidad de sus docentes

Sexto grado de primaria

COMUNICACIÓN

Medida Docentes	N	Medida Estudiantes			
		1	2	3	4
< 200	1587	266,5			
200 - 299	5729		285,3		
300 - 399	4645			313,2	
400 - 499	792				332,7

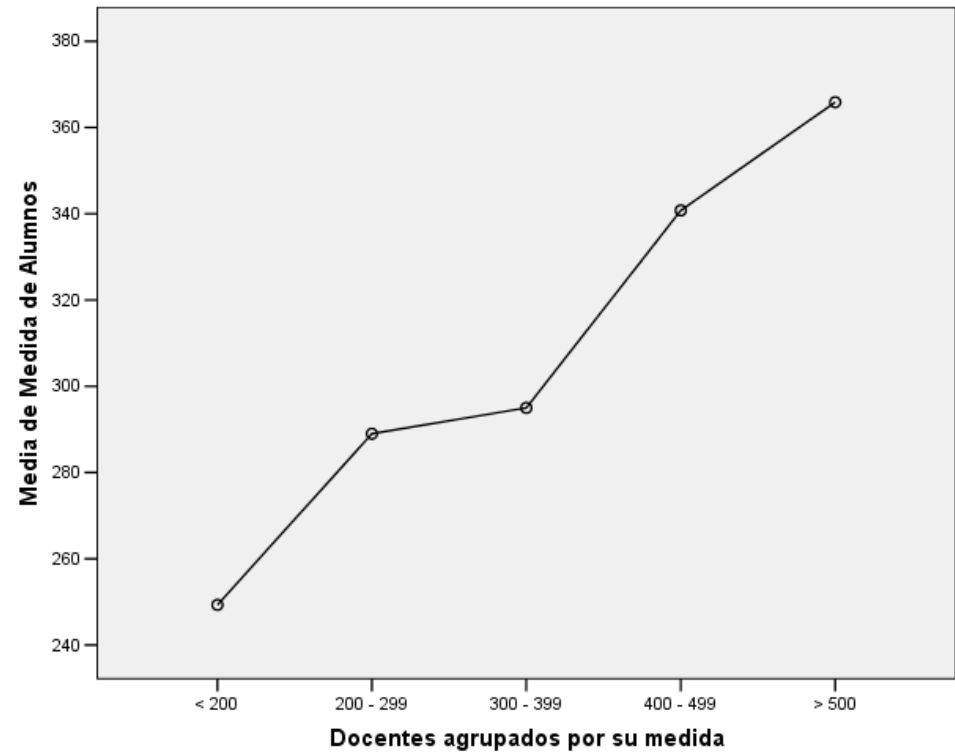


Rendimiento promedio de los estudiantes, según la medida de habilidad de sus docentes

Sexto grado de primaria

MATEMÁTICA

Medida Docentes	N	Medida Estudiantes			
		1	2	3	4
< 200	1331	249,3			
200 - 299	4993		289,0		
300 - 399	5354		295,0		
400 - 499	1019			340,8	
>500	140				365,9

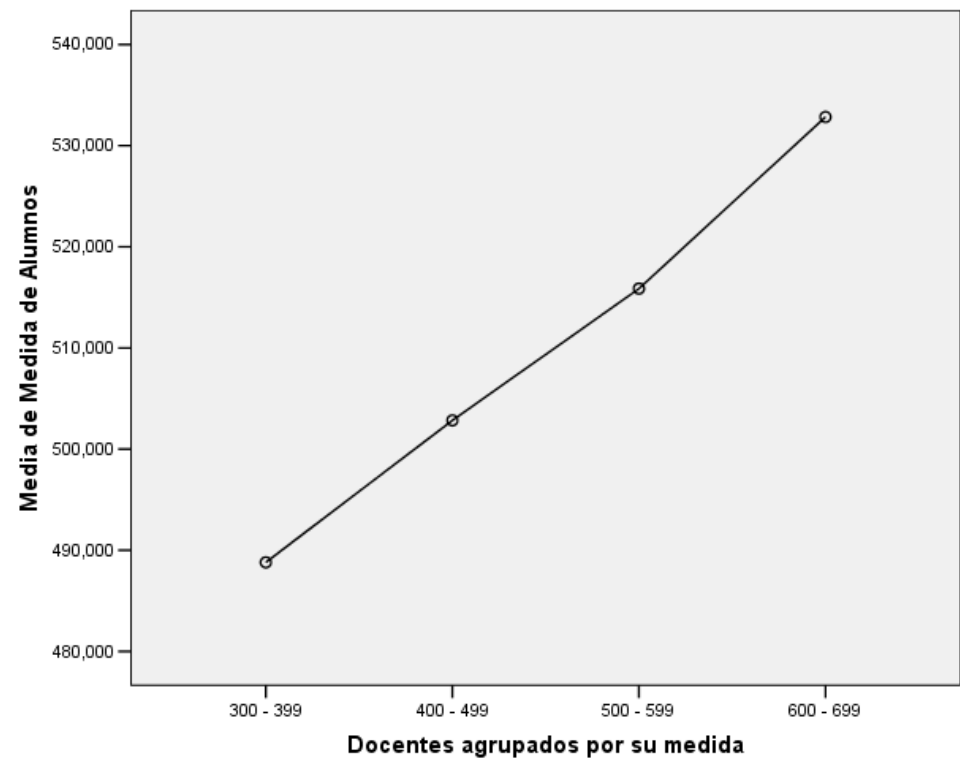


Rendimiento promedio de los estudiantes, según la medida de habilidad de sus docentes

Quinto grado de secundaria

COMUNICACIÓN

Medida Docentes	N	Medida Estudiantes			
		1	2	3	4
300 - 399	1191	488.8			
400 - 499	5272		502.8		
500 - 599	5837			515.9	
600 - 699	1556				532.8

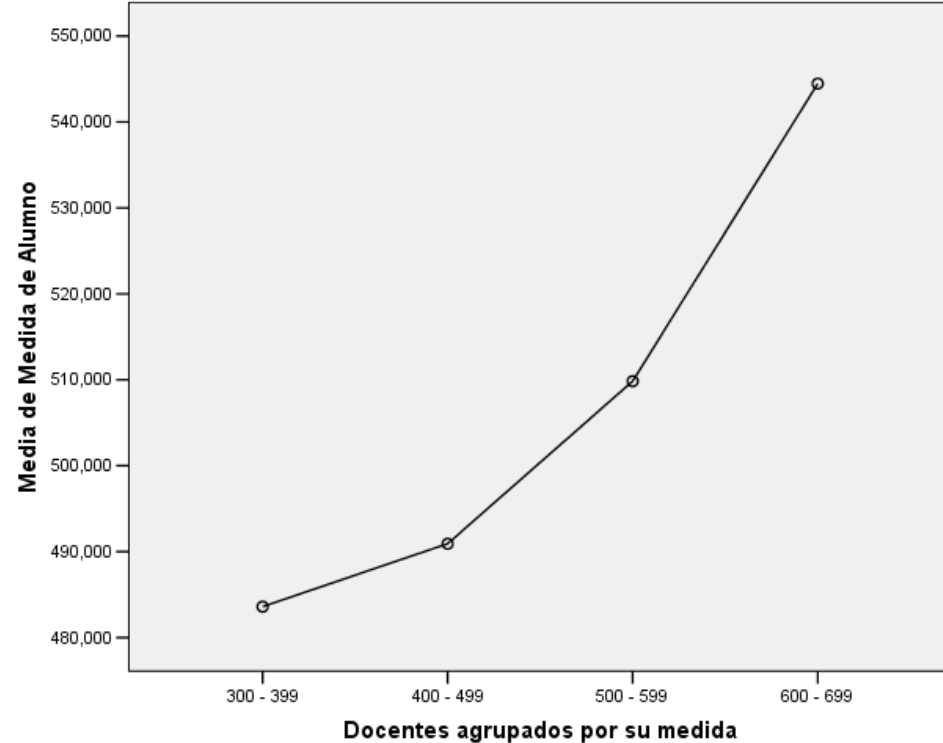


Rendimiento promedio de los estudiantes, según la medida de habilidad de sus docentes

Quinto grado de secundaria

MATEMÁTICA

Medida Docentes	N	Medida Estudiantes			
		1	2	3	4
300 - 399	1032	483.6			
400 - 499	4885		490.9		
500 - 599	7146			509.8	
600 - 699	880				544.5





Conclusiones I

- Los resultados de la EN 2004 muestran **problemas importantes de calidad y de equidad en los logros de los estudiantes** en Comprensión de textos y Matemática en todos los grados evaluados: la mayoría de estudiantes no alcanza los niveles de desempeño esperados para el grado.
- Este problema afecta a estudiantes de todos los estratos estudiados: instituciones urbanas y rurales, estatales y no estatales, varones y mujeres.

Conclusiones II

- En términos de equidad, los estudiantes provenientes de niveles socioeconómicos más desfavorecidos también mostraron resultados más bajos en los aprendizajes evaluados.
- Al interior del sector estatal también se evidencia un problema de equidad, ya que los estudiantes de las instituciones educativas ubicadas en entornos rurales obtienen resultados más bajos respecto de aquellos que estudian en instituciones ubicadas en zonas urbanas.

Conclusiones III

-  Un porcentaje considerable de las capacidades establecidas en el currículo no son desarrolladas en el aula. Esto afecta las oportunidades de aprendizaje de los alumnos, si se considera, además, que las capacidades más desarrolladas suelen ser las trabajadas de manera operativa, es decir, mediante tareas de baja demanda cognitiva.
-  Se encontró que los estudiantes suelen tener mayores dificultades para resolver aquellas preguntas que se vinculan con los contenidos menos desarrollados en el aula.

Conclusiones IV

- ❏ Los docentes de los alumnos evaluados muestran dificultades en el dominio de algunas habilidades lectoras y matemáticas. La mayoría de ellos tiene capacidad de resolver solo las tareas más sencillas. Sin embargo, cabe precisar que la información presentada constituye solo un indicio que debería ser profundizado por medio de estudios específicos sobre este tema.
- ❏ Hay una clara asociación entre los aprendizajes que muestran los estudiantes en la EN 2004 y las habilidades de sus profesores: los alumnos de los profesores con mayores habilidades en Matemática y Comunicación obtienen mejores resultados en las pruebas respectivas y viceversa.